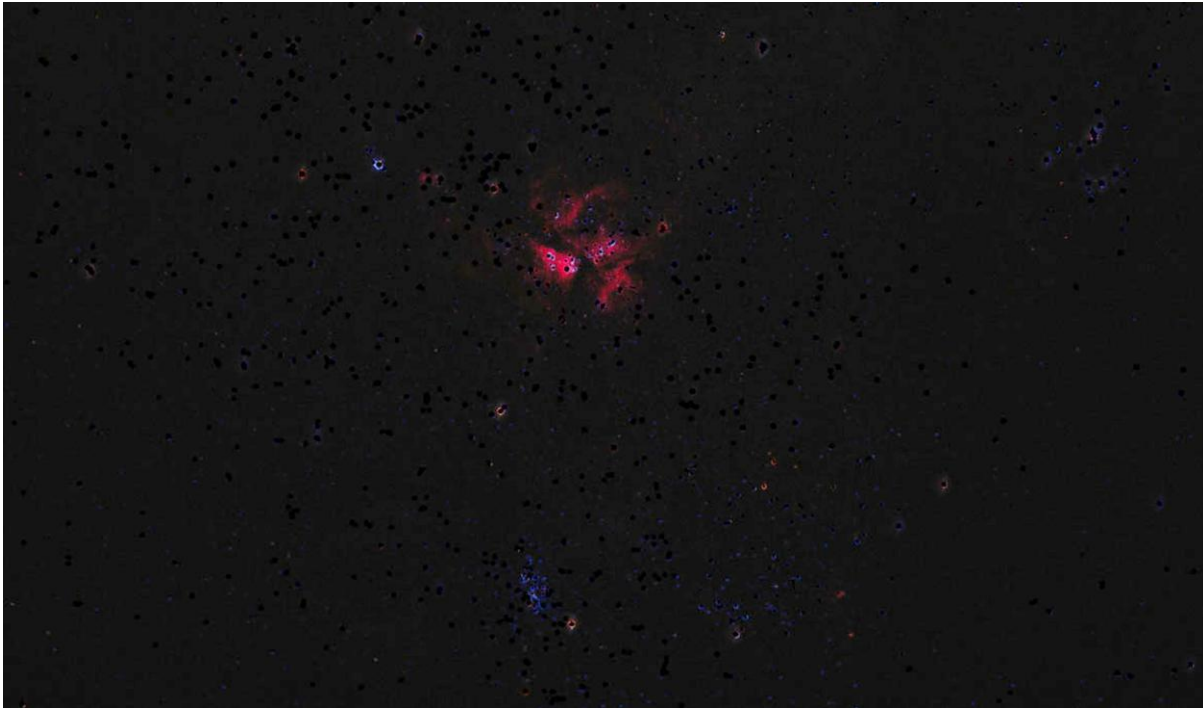
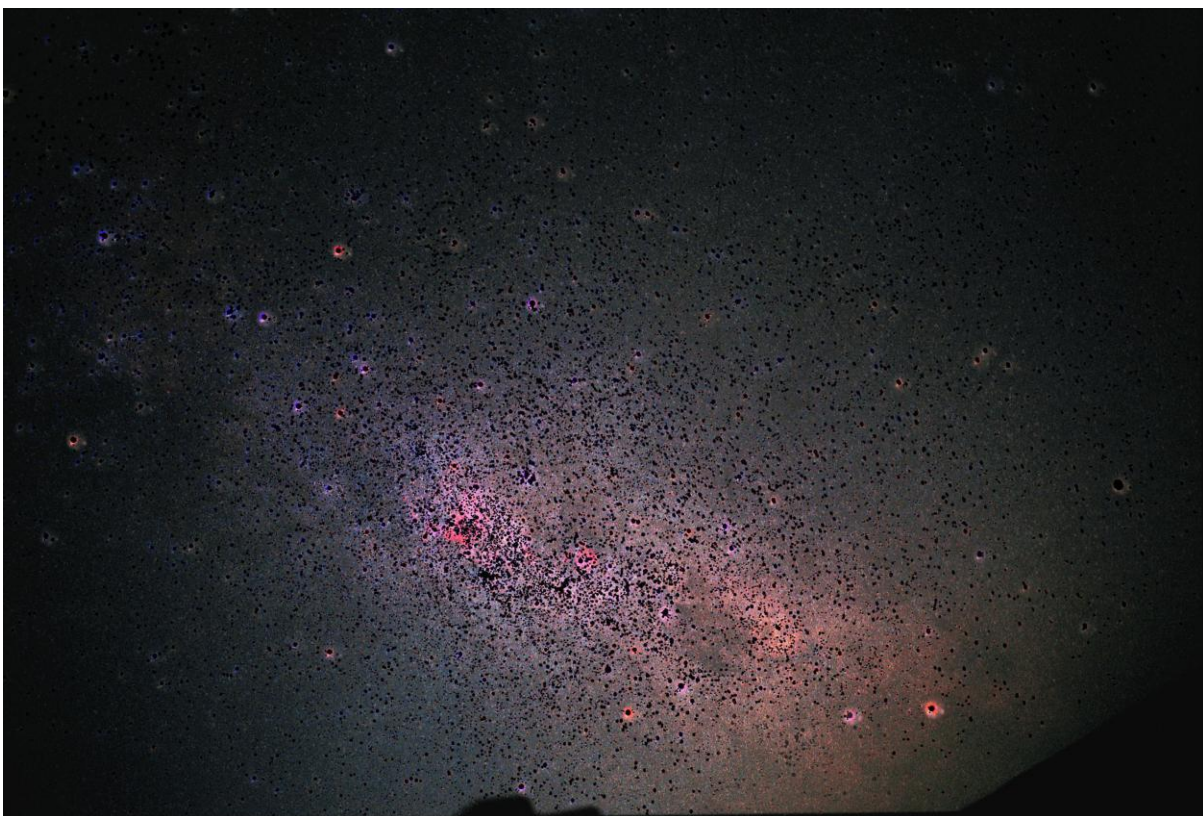


FUENTES DE LUZ TAPADAS



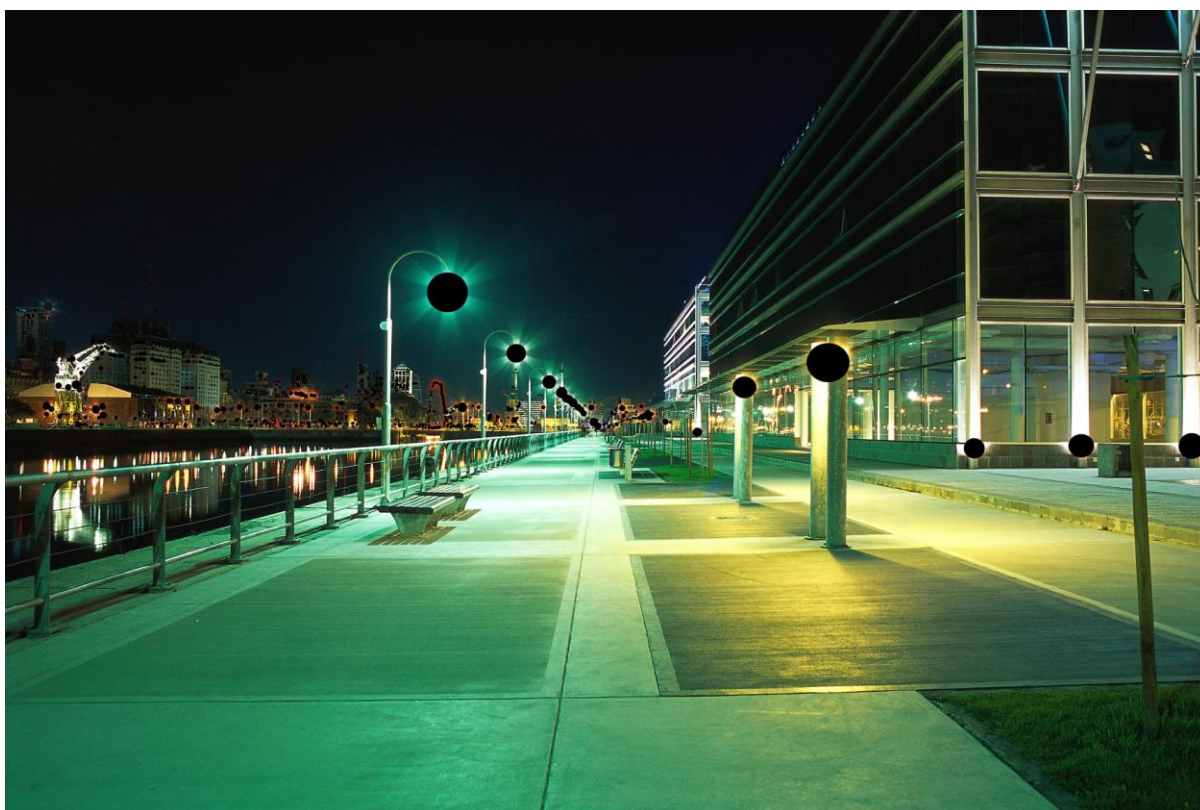
“1010 FUENTES DE LUZ TAPADAS” marcador negro permanente sobre copia fotográfica 2003



“18.448 FUENTES DE LUZ TAPADAS” marcador negro permanente sobre copia fotográfica 2003



"306 FUENTES DE LUZ TAPADAS" marcador negro permanente sobre copia fotográfica 2003



"967 FUENTES DE LUZ TAPADAS" marcador negro permanente sobre copia fotográfica 2005



“375 FUENTES DE LUZ TAPADAS” marcador negro permanente sobre copia fotográfica 2005

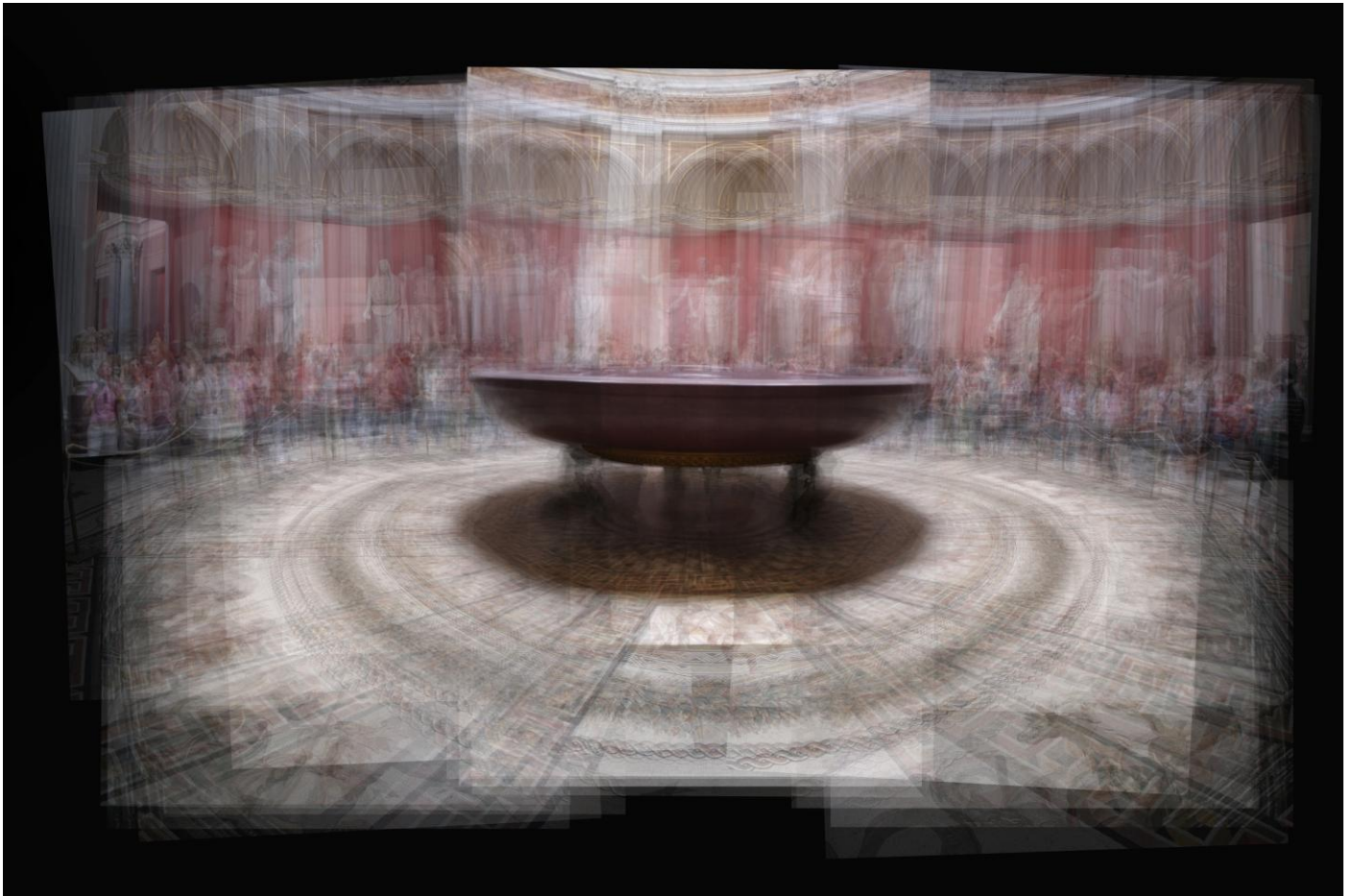


“298 FUENTES DE LUZ TAPADAS” marcador negro permanente sobre copia fotográfica 2005



“137 FUENTES DE LUZ TAPADAS” marcador negro permanente sobre copia fotográfica 2005

MOSAICOS FOTOGRÁFICOS



“63 TOMAS EN CÍRCULO FORMANDO UN MOSAICO” 2007



“18 TOMAS EN LÍNEA RECTA FORMANDO UN MOSAICO” 2008



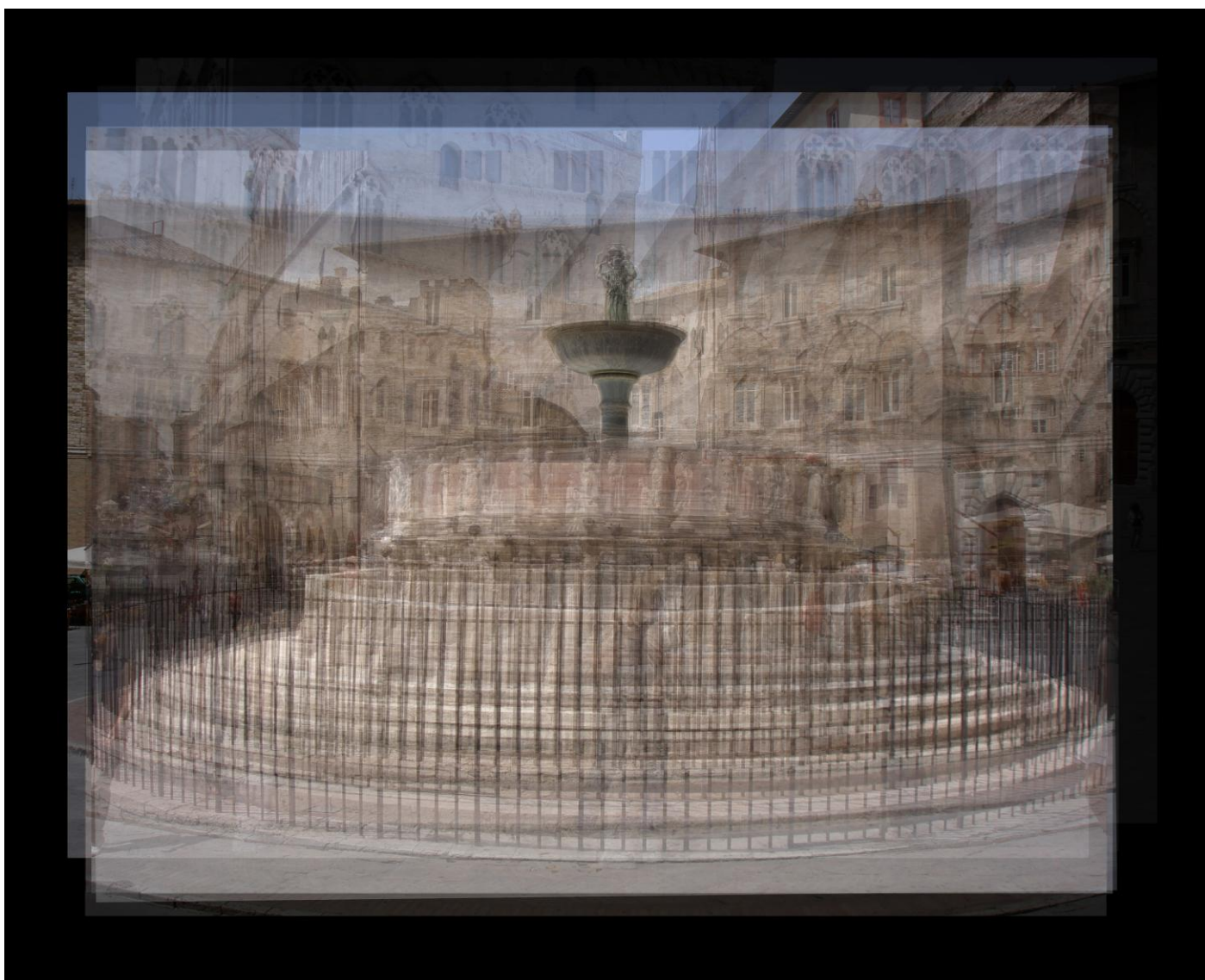
“17 TOMAS EN CÍRCULO FORMANDO UN MOSAICO” 2007



"45 TOMAS EN CÍRCULO FORMANDO UN MOSAICO" 2007



"25 TOMAS EN CÍRCULO FORMANDO UN MOSAICO" 2007

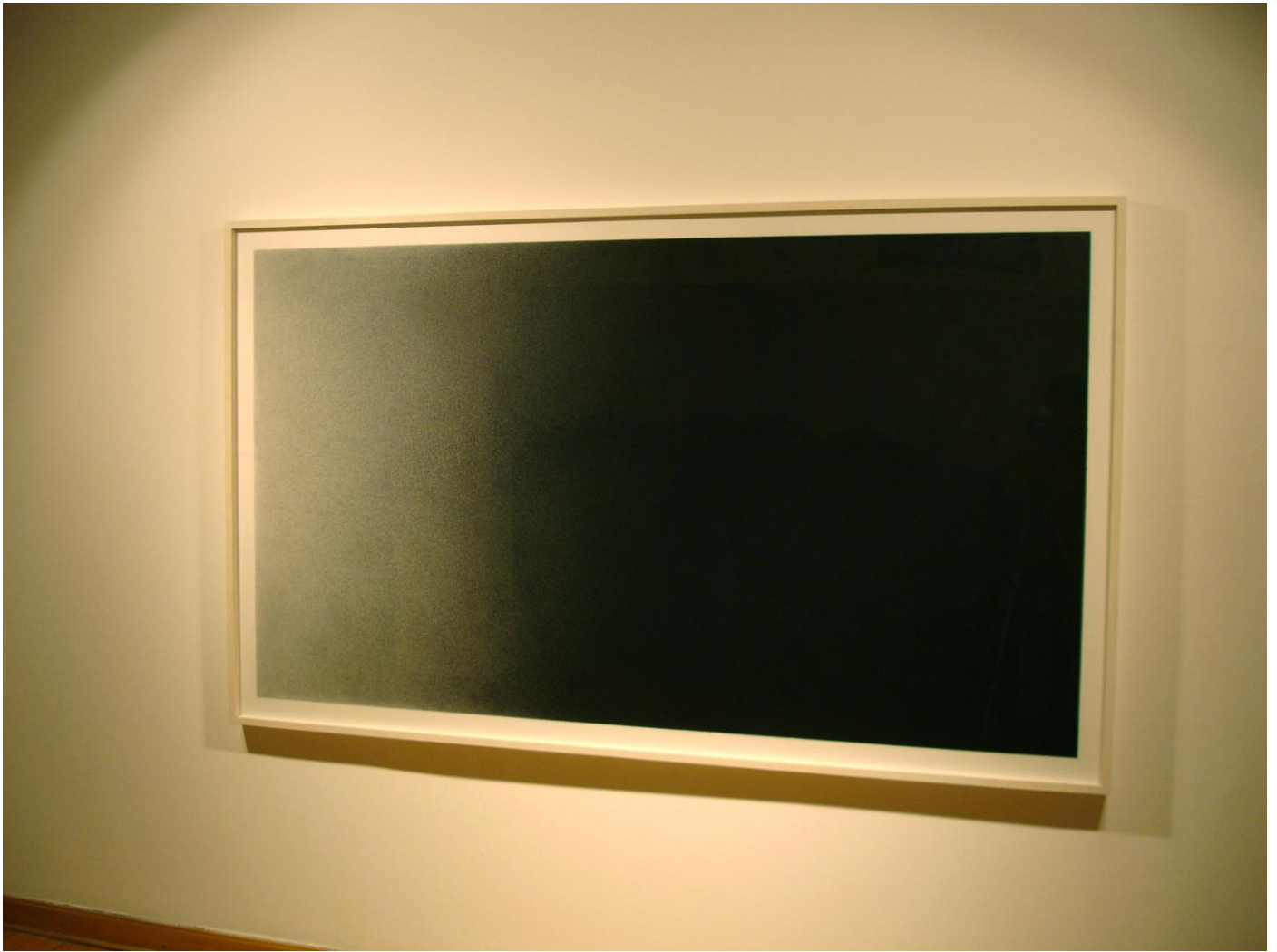


"8 TOMAS EN CÍRCULO FORMANDO UN MOSAICO" 2007



“12 TOMAS EN CÍRCULO FORMANDO UN MOSAICO” 2011

DIBUJOS



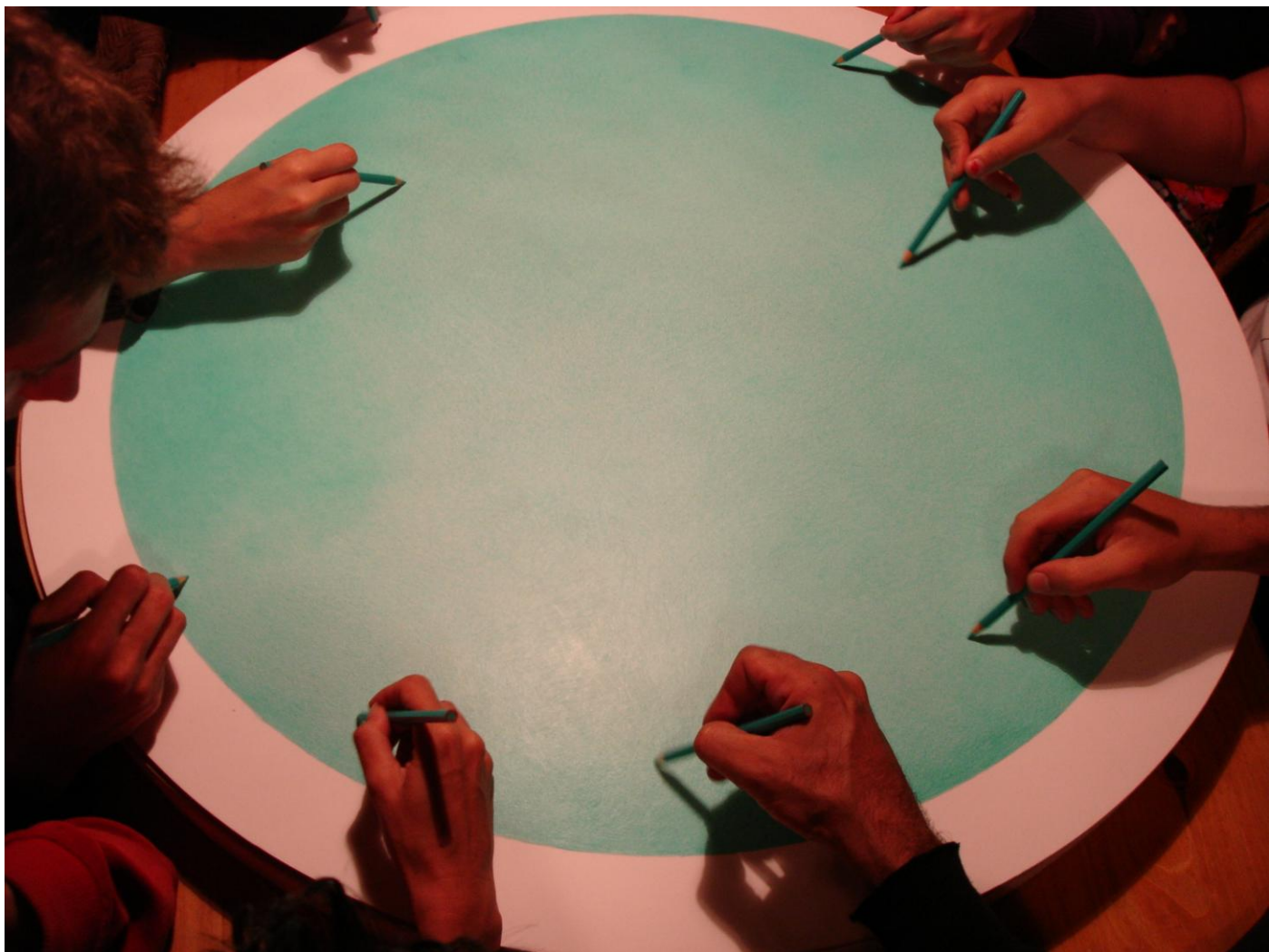
“817,2 KILÓMETROS DE LÍNEA APLICADOS AUN PAISAJE” lápiz sobre papel. 2006 130 x 220 cm



PROCESO DE TRABAJO GRUPAL (anterior)



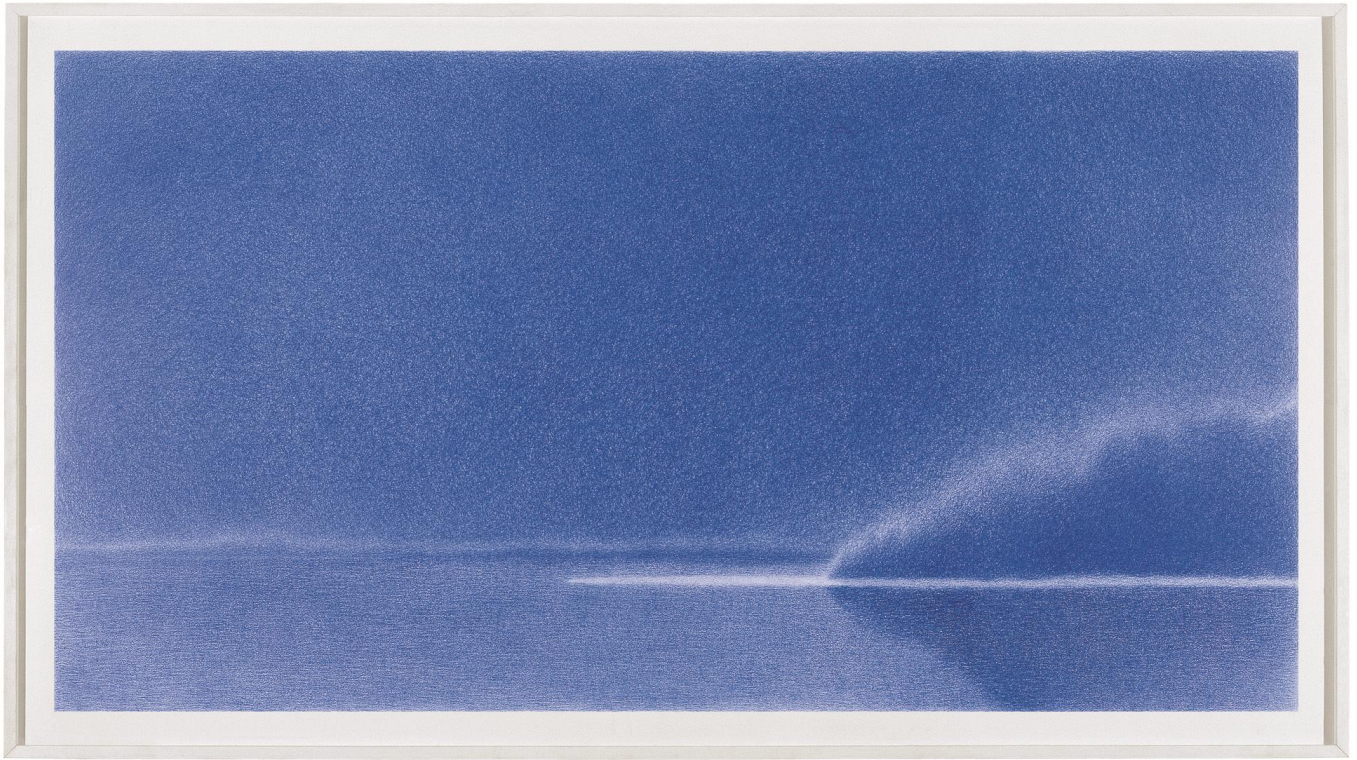
"236 KILÓMETROS DE LÍNEA APLICADOS A UN PAISAJE" lápiz sobre papel 2011 150 x 190 cm



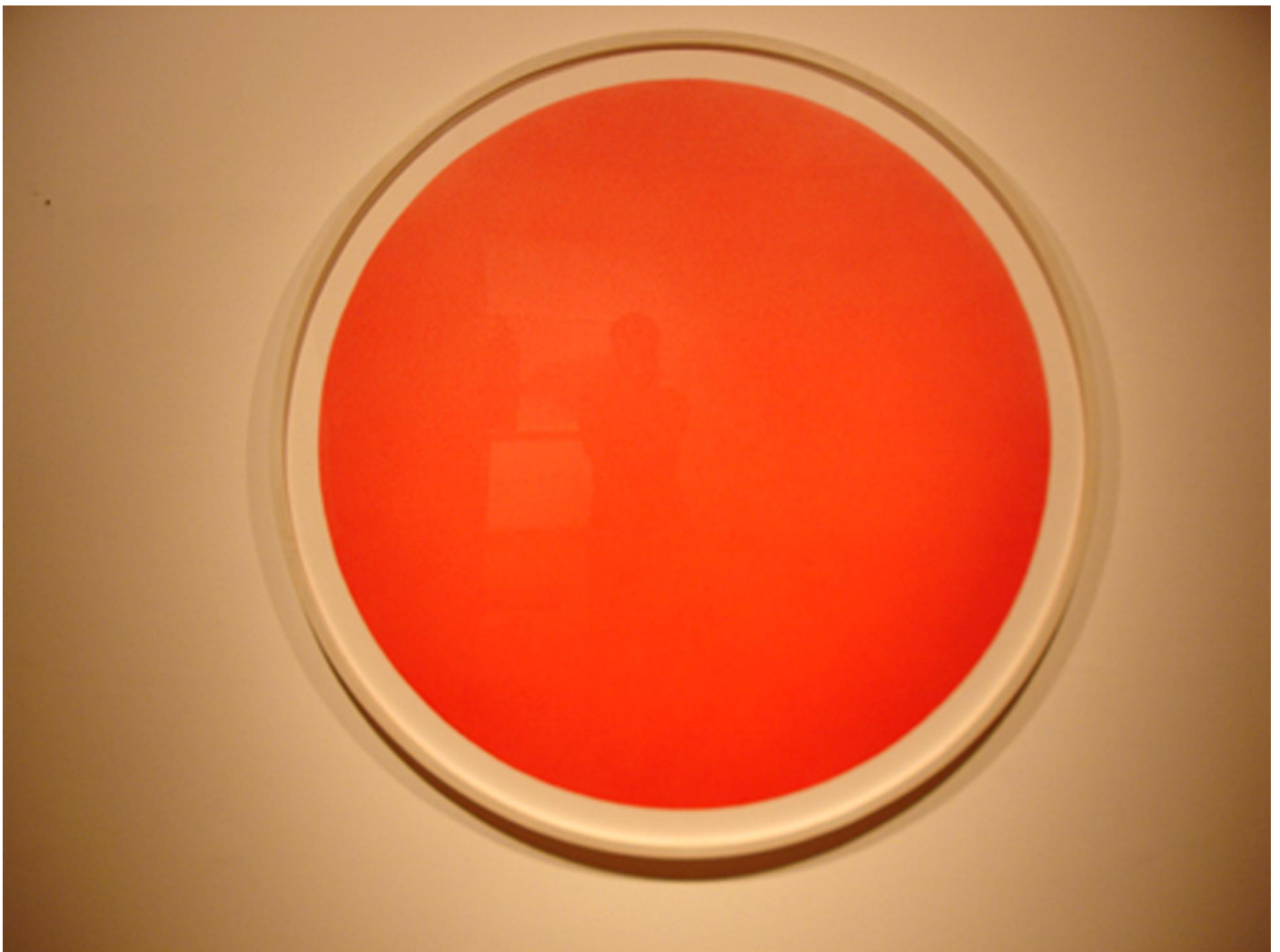
PROCESO DE TRABAJO DE DIBUJO GRUPAL



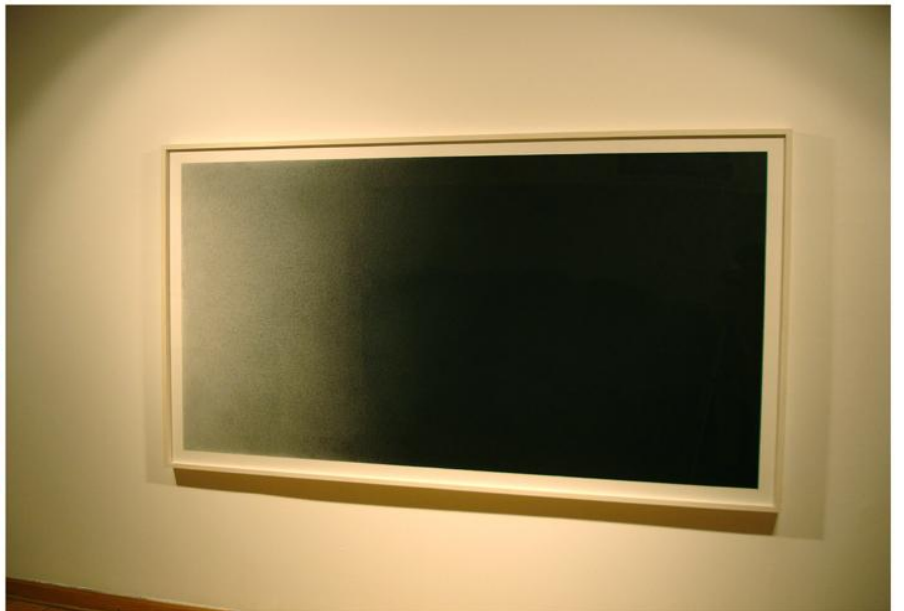
“972 KILÓMETROS DE LÍNEA APLICADOS A UN PAISAJE” lápiz sobre papel 2006 150 x 150 cm



“186 KILÓMETROS DE LÍNEA APLICADOS A UN PAISAJE” lápiz sobre papel 2006 150 x 220 cm



“ lápiz sobre papel 2006 150 cm de diámetro



DIBUJOS GRUPALES

“40.000 KILÓMETROS DE HILO CONFINADOS A UN ESPACIO DE ARTE”

Realización de la instalación , desmadejado de los 40000 km de hilo 2005



Realización de la instalación. Desmadejado de los 40000 km de hilo 2005



Realización de la instalación , proceso de desmadejado del los 4000 km de hilo 2005

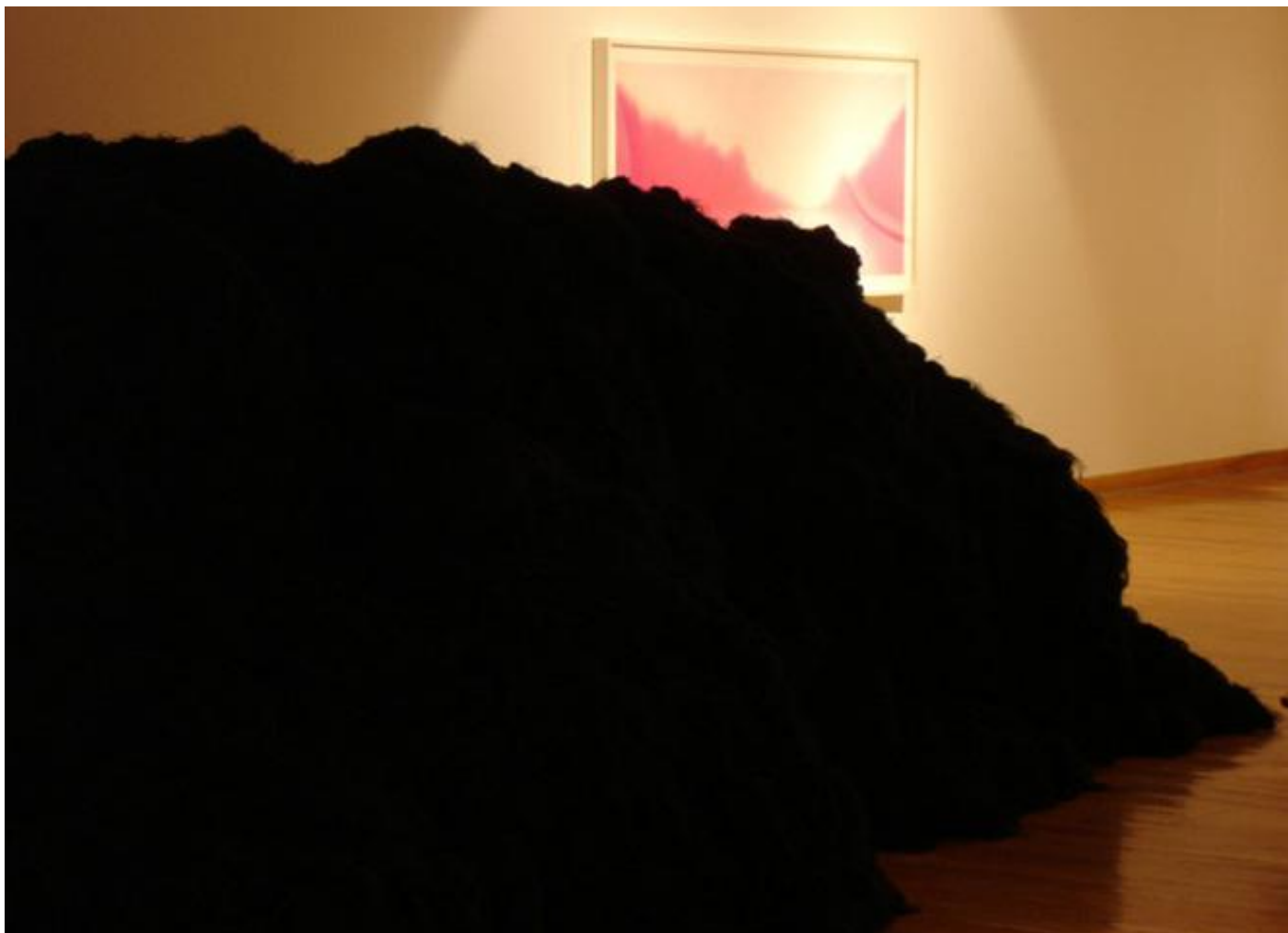


Montaje de la instalación galería Ruth benzacar 2006 (anterior)

Montaje de la instalación 2006 galería Ruth benzacar



"40.000 KILÓMETROS DE HILO CONFINADOS A UN ESPACIO DE ARTE" instalación montada 2006 galería Ruth benzacar



"40.000 KILÓMETROS DE HILO CONFINADOS A UN ESPACIO DE ARTE" instalación , galería Ruth benzacar 2006

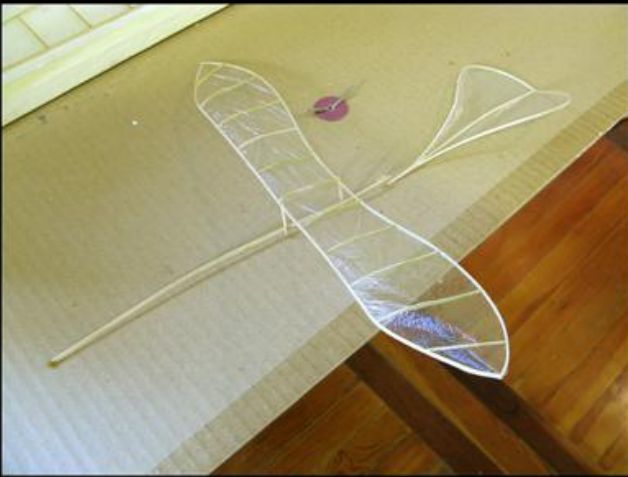
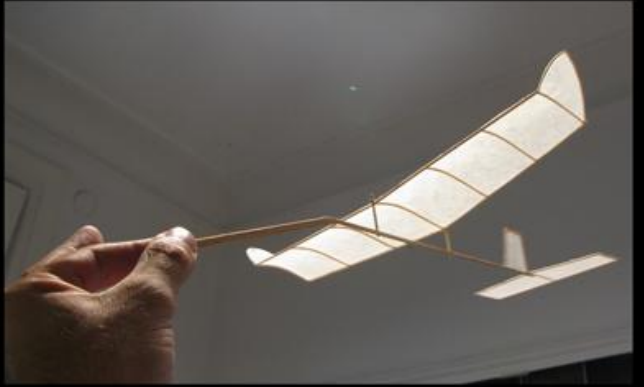
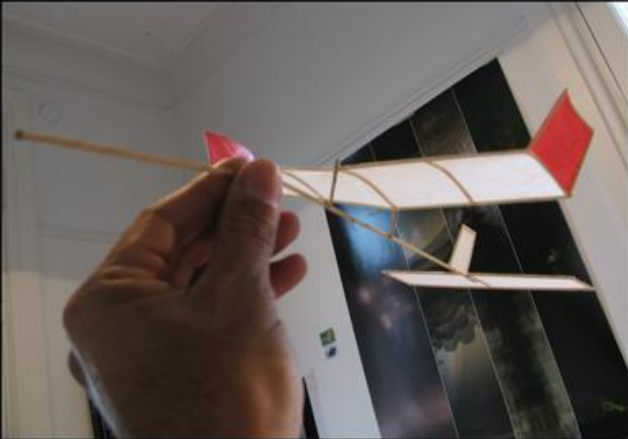
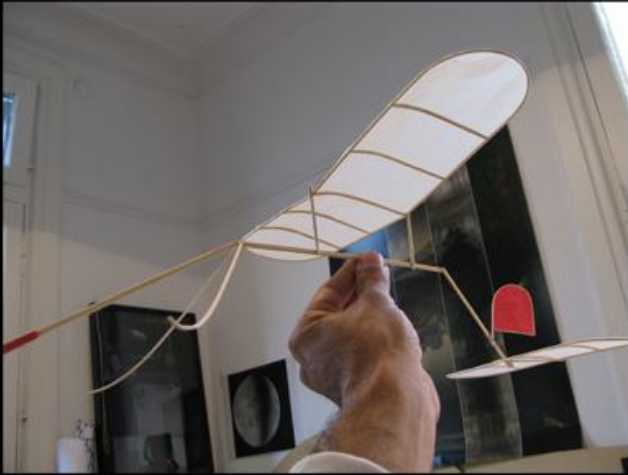


"40.000 KILÓMETROS DE HILO CONFINADOS A UN ESPACIO DE ARTE" instalación en colección vergés buenos aires argentina

VUELOS DE INTERIOR



“EL HASTA LUEGUITO” planeador de interior en vuelo



AEROMODELOS DE INTERIOR



PLATO VOLADOR DE INTERIOR



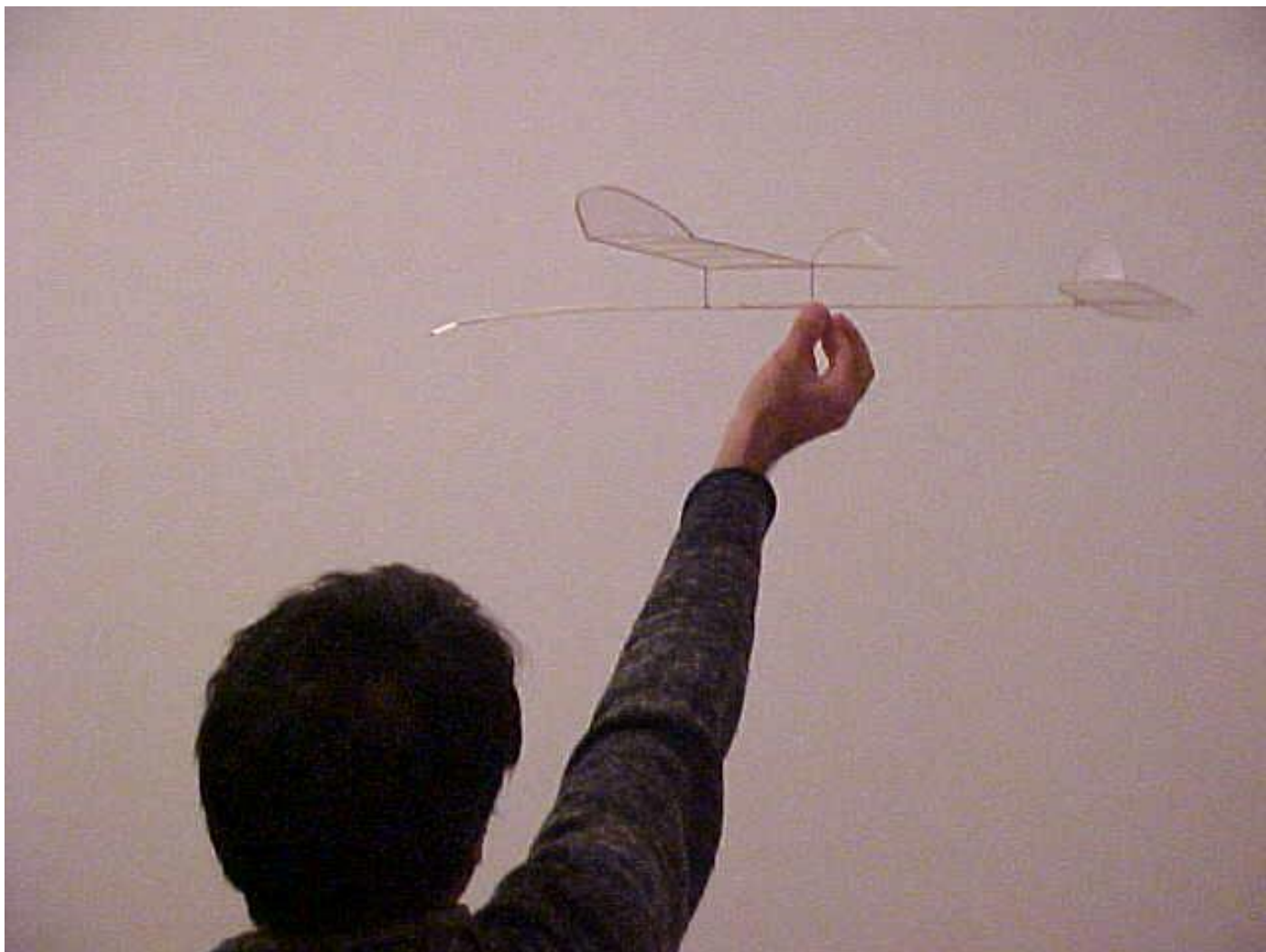
“VUELOS DE INTERIOR” performance bienal de lyon 2011



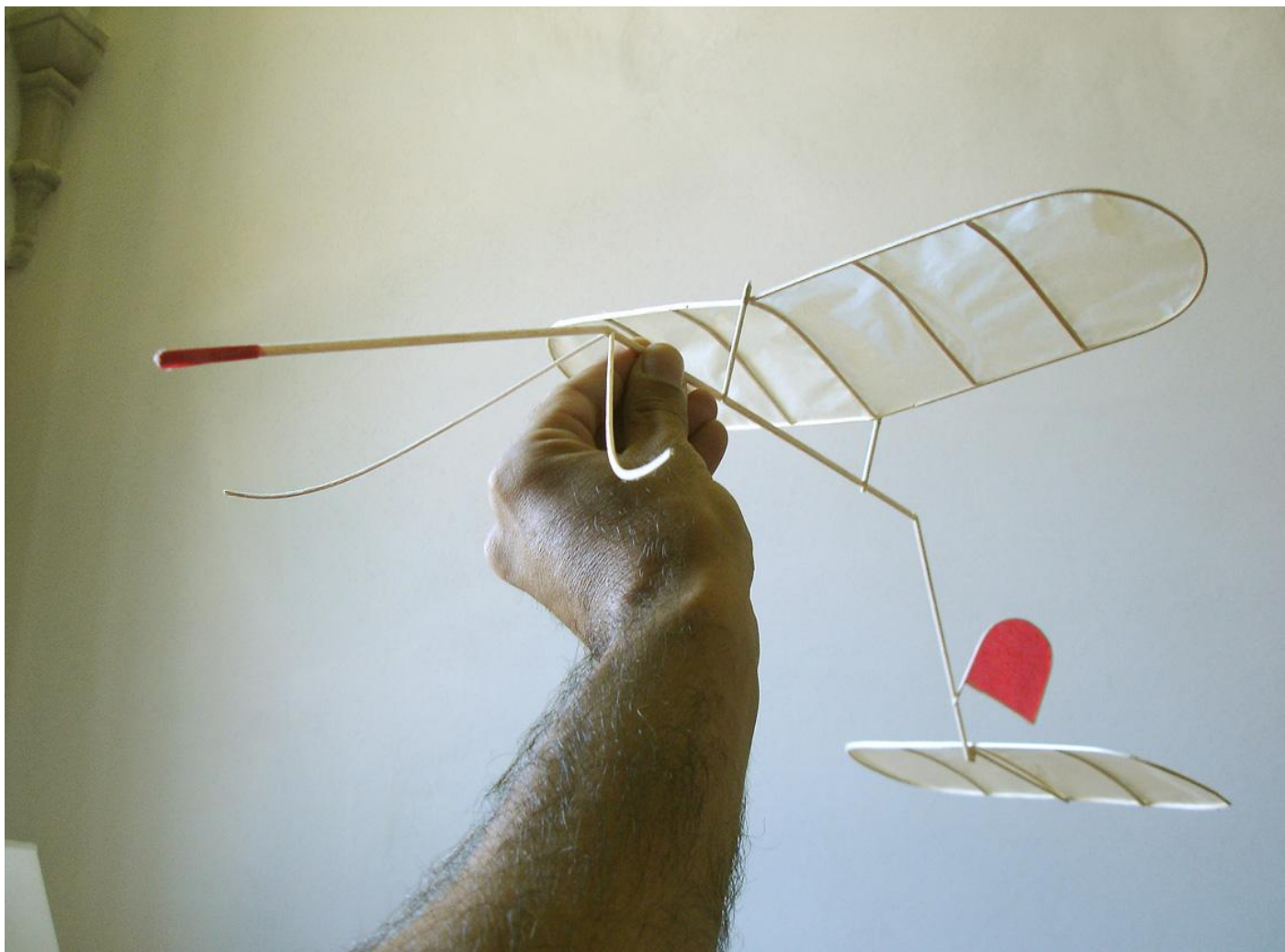
“VUELOS DE INTERIOR” performance bienal de lyon 2011



“VUELOS DE INTERIOR” performance bienal de lyon 2011



“EL HASTA LUEGUITO” planeador de interior



“EL MOSQUITO” planeador de interior

CAMPEONATOS DE AVIONCITOS DE PAPEL



“PRIMER CAMPEONATO DE AVIONCITOS DE PAPEL” buenos aires argentina 2003



"PRIMER CAMPEONATO DE AVIONCITOS DE PAPEL" buenos aires argentina 2003



“SEGUNDO CAMPEONATO DE AVIONCITOS DE PAPEL” bienal de puerto rico 2004



“SEGUNDO CAMPEONATO DE AIVONCITOS DE PAPEL” bienal de puerto rico 2004



"TERCER CAMPEONATO DE AVIONCITOS DE PAPEL" residencia RIIA , Ostende pcia de buenos aires 2007



"TERCER CAMPEONATO DE AVIONCITOS DE PAPEL" residencia RIIA , Ostende pcia de buenos aires 2007



“CUARTO CAMPEONATO DE AVIONCITOS DE PAPEL” PARTICIPANTE REALIZANDO UN VUELO . residencia chivitella Ranieri foundation , umbría Italia 2007



“CUARTO CAMPEONATO DE AVIONCITOS DE PAPEL” JURADO DELIVERANDO . residencia chivitella Ranieri foundation , umbria Italia 2007

FUENTES DE LUZ TAPADAS (fotografías intervenidas)

es usual en el estudio de cuerpos cercanos al sol o en la búsqueda de exoplanetas el obstaculizar la fuente de luz estelar para poder hacer largas exposiciones sin velar la foto y poder observar detalles tenues en las cercanías de la estrella.

Esta serie de fotografías intervenidas nace de viajes a lugares en donde las luces de las ciudades está tapada por las montañas y se dispone de cielos oscuros y puros. Una vez ampliadas las primeras copias, quise saber cuántas estrellas había captado con la cámara. La única manera que se me ocurrió para contar todas y no repetir ninguna fue taparlas. Luego, se hicieron más visibles aún las nebulosas tenues, los tonos rojos del hidrógeno ionizado interestelar, etc.

Estas evolucionaron en fotografías citadinas en las que las fuentes de luz tapadas no solo son estelares sino, y sobre todo, artificiales, volviendo más visible lo que sucede en la penumbra.

MOSAICOS FOTOGRÁFICOS

Recordamos las cosas , los momentos , como hologramas. Completando lo recordado con imágenes desde muchos puntos de vista.

Queriendo captar más de lo que se ve desde un punto determinado, como queriendo producir la fotografía de un recuerdo comencé a fotografiar objetos, recorridos, edificaciones, realizando tomas alrededor de los mismos o a través de caminos o trazando solo un semicírculo cuando no es posible rodearlo por completo. Trabajando luego en adobe con transparencias superpongo todos los frames generando el mosaico.

DIBUJOS MONOCROMÁTICOS

Cuántas líneas utilizó Albert durero para dibujar su famosa liebre?

Me hice esta pregunta y lo importante no era en realidad la cantidad de líneas sino la cantidad de energía puesta por el artista en ese trabajo. Se puede cuantificar?

En estos dibujos maratónicos toma protagonismo la realización más que lo que representan. Son grandes superficies trabajadas con lápiz, lo que requiere de la ayuda de varios dibujantes. Esto no solo los vuelve realizables sino que los enriquece visiblemente dada la diversidad de energía desplegada como línea en el papel.

Con innumerables líneas , realizadas de diversas maneras en cada dibujo se satura la superficie de tal manera que desaparecen y se forma el plano de color.

Como un intento de cuantificar esta energía, antes de empezar con esta serie, medí la velocidad promedio a que suele moverse el lápiz cuando trabajamos. El resultado fue 1,6 km por hora. Todos, cuando trabajamos, anotamos la cantidad de horas empleadas. Luego cuando el dibujo está terminado se multiplica el total de tiempo empleado por esa cifra y tenemos como resultado el largo total de la línea utilizada para generar el paisaje, y puedo compartirla con el observador.

En algunos trabajos parece que el color fue espolvoreado sobre el papel, mientras que en otros se nota que el lápiz estuvo cerca de rasgarlo. En unos el color está en equilibrio y en otros se percibe la coreografía al realizarlos.

40.000 KILÓMETROS DE HILO CONFINADOS A UN ESPACIO DE ARTE . (instalación)

“vemos” las moléculas de agua, cuando están confinadas a un espacio reducido, en forma de nubes. Pero no vemos las moléculas de agua perdidas entre nube y nube. Vemos las galaxias como enormes brazos formados por miríadas de estrellas girando alrededor de un centro luminoso formado por la aglomeración de estrellas, pero solo estamos viendo la zona central, hacia afuera baja considerablemente la densidad de estrellas, y ya los telescopios no las perciben.

Esta idea del confinamiento despertó en mí el deseo de confinar a un espacio de arte algo que represente una línea que rodee al planeta. Un fino hilo negro me pareció pertinente. La circunferencia del planeta tierra a la altura del ecuador es de 40.000 kilómetros.

La casi media tonelada de hilo desmadejado negro instalado sin ninguna intención formal en un espacio de arte fue como confinar allí esta circunferencia.

VUELOS DE INTERIOR (performance)

Qué mejor manera de invitar al observador a reflexionar sobre la contundencia de lo invisible, la practicidad de lo lento o la fortaleza de lo leve que hacerlos presenciar los vuelos lentos de los livianísimos aeromodelos de interior? Con una larga historia desde que Alphonse Penaud realizó sus planóforos en el siglo XIX el vuelo de aeromodelos de interior es en sí un mundo riquísimo donde se funde la ciencia más estricta con el puro placer de vivir la sorpresa de un vuelo inverosímilmente lento y silencioso.

Tras unos años de aprendizaje comencé a realizar presentaciones en lugares amplios, cerrados y con el aire quieto en donde el observador es testigo de lo que es una típica tarde de vuelo indoor.

CAMPEONATOS DE AVIONCITOS DE PAPEL (performance)

Esta acción consiste en organizar un campeonato de avioncitos de papel en donde los invitados pueden elegir, entre participar compitiendo o juzgando. Así se forman los dos grupos, los jueces y los competidores. Estos cuentan con modelos de papel ya realizados previamente, planos para realizarlos ellos mismos o la opción de realizar su modelo libre. Por otro lado los jueces elegirán la manera en que trabajaran entre ellos, pero básicamente deben puntuar la belleza del vuelo. No la duración, ni la destreza, sino la belleza. En algunos casos los jueces crearon diferentes premios a su vez.

En todas las oportunidades, el ganador, se ha llevado un planeador de interior de diseñado por mi.

Esta acción se lleva a cabo invariablemente en lugares preciosos y en días magníficos. El recuerdo que nos llevamos siempre es el de una tarde maravillosa. A eso apunta esta acción.

El primer campeonato se realizó en una quinta en la provincia de buenos aires, argentina. El segundo en una playa en Rincón, puerto rico. El siguiente en las playas de Ostende en la provincia de buenos aires, argentina, y el cuarto en un castillo en la umbría italiana.